



ข้อมูลข่าวสารเพื่อสร้างการรับรู้สู่ชุมชน ครั้งที่ ๓๕ / ๒๕๖๕

ลำดับ	เรื่อง	หน่วยงาน	เอกสารประกอบ
มาตรการด้านการพัฒนาและเสริมสร้างศักยภาพทรัพยากรมนุษย์			
๑.	เตือนอย่าหลงเชื่อมีจฉาซีพแอบอ้างเป็นเจ้าหน้าที่สรรพากรลงให้กรอกข้อมูลทางเว็บไซต์ปลอม	กระทรวงการคลัง	อินโฟกราฟิก ๑ ชุด
๒.	ปก. แนะนำการปฏิบัติตนเมื่อน้ำท่วมบ้าน	กระทรวงมหาดไทย	อินโฟกราฟิก ๑ ชุด
มาตรการด้านการสร้างโอกาส ความเสมอภาค และเท่าเทียมกันทางสังคม			
๓.	ไฟเขียว! มาตรการช่วยเหลือประชาชน ดูแลราคา “ก๊าซ LPG - น้ำมันดีเซล - ค่าไฟ” ถึง ธ.ค. ๖๕	สำนักนายกรัฐมนตรี	-
๔.	เคาะแล้ว! เพิ่มอัตราค่าจ้างขั้นต่ำทั่วประเทศ สูงสุดอยู่ที่ ๓๕๔ บ./วัน เริ่ม ๑ ต.ค. นี้	สำนักนายกรัฐมนตรี	อินโฟกราฟิก ๑ ชุด
๕.	คลังแจกซัด ๔ ประเด็นความเข้าใจคลาดเคลื่อน "โครงการลงทะเบียนเพื่อสวัสดิการแห่งรัฐ"	กระทรวงการคลัง	-

หมายเหตุ

- ข้อมูลดังกล่าวเป็นข้อมูลเพื่อการสร้างการรับรู้ที่มาจากทุกกระทรวงตามบันทึกข้อตกลงความร่วมมือการบูรณาการเสริมสร้างการรับรู้สู่ชุมชน จังหวัดสามารถหาข้อมูลเพิ่มเติมหรือขยายความข้อมูลที่ใช่เฉพาะพื้นที่ได้ตามความถูกต้องและเหมาะสม
- ให้จังหวัดนำข้อมูลเพื่อสร้างการรับรู้ตามแนวทางที่กำหนด ตามหนังสือกระทรวงมหาดไทย ด่วนที่สุด ที่ มท ๐๒๐๖.๒/ว๑๔๔๙ ลงวันที่ ๕ มีนาคม ๒๕๖๒ เรื่อง แนวทางการสร้างการรับรู้สู่ชุมชน
- จังหวัดสามารถดาวน์โหลดข้อมูลข่าวสารเพื่อสร้างการรับรู้สู่ชุมชนได้ที่ ช่องทางไลน์ (Line) กลุ่ม “ข้อมูลข่าวสารเพื่อการสร้างการรับรู้” และเว็บไซต์กองสารนิเทศ สป. หัวข้อ “การสร้างการรับรู้สู่ชุมชน”

ข้อมูลข่าวสารเพื่อสร้างการรับรู้สู่ชุมชน
ครั้งที่ ๓๕ / ๒๕๖๕ วันที่ ๑๙ กันยายน ๒๕๖๕

กระทรวง กระทรวงการคลัง

กรม / หน่วยงาน กรมสรรพากร

หน่วยงานเจ้าของเรื่อง กรมสรรพากร

ช่องทางการติดต่อ โทร. ๐ ๒๒๗๒ ๙๕๓๐

๑) หัวข้อเรื่อง เตือนอย่าหลงเชื่อมีฉฉาซีพแอบอ้างเป็นเจ้าหน้าที่สรรพากรลงให้กรอกข้อมูลทางเว็บไซต์ปลอม

๒) ข้อความสำหรับใช้ประชาสัมพันธ์

เรื่อง เตือนอย่าหลงเชื่อมีฉฉาซีพแอบอ้างเป็นเจ้าหน้าที่สรรพากรลงให้กรอกข้อมูลทางเว็บไซต์ปลอม

กรมสรรพากร ขอแจ้งเตือนภัยให้กับพี่น้องประชาชน ซึ่งขณะนี้ได้มีมีฉฉาซีพแอบอ้างเป็นเจ้าหน้าที่สรรพากรหลอกลวงผู้เสียหายด้วยวิธีการต่าง ๆ เช่น โทรศัพท์ถามข้อมูลผู้เสียหายเบื้องต้นและจะดำเนินการคืนภาษีให้ โดยส่ง url เว็บไซต์ปลอมที่มีหน้าตาเหมือนเว็บไซต์ของกรมสรรพากรให้เข้าไปลงทะเบียน และเมื่อหลงเชื่อกดขอคืนเงินภาษีในเว็บไซต์ดังกล่าว หรือส่ง SMS หรือ E-mail ถึงผู้เสียหายแจ้งว่า กรมสรรพากร ได้โอนเงินคืนภาษีเข้าบัญชีธนาคารทางอินเทอร์เน็ตของผู้เสียหาย โดยมีเงื่อนไขให้กดการเชื่อมโยง (Link) ปลอม หรือให้ส่งข้อความรหัสตัวเลข (รหัส OTP) ๖ หลัก และหลอกลวงว่าเงินภาษีจะถูกโอนเข้าบัญชีของผู้เสียหาย ภายใน ๑ - ๒ วันทำการ

กรมสรรพากรขอแนะนำว่าเมื่อท่านได้รับการติดต่อจากเจ้าหน้าที่ของสรรพากรทุกครั้ง ควรตรวจสอบจากเบอร์กลางของหน่วยงานกรมสรรพากร และ ศูนย์สารสนเทศสรรพากร (RD Intelligence Center) โทร.๑๑๖๑ โดยขอย้ำว่ากรมสรรพากรไม่มีนโยบายคืนภาษีผ่านการดำเนินการทางโทรศัพท์ จะดำเนินการจ่ายคืนผ่านพร้อมเพย์ หรือใช้ธนาคารกรุงไทย จำกัด สำหรับกรณี ข้อความรหัสตัวเลข ๓-๖ ตัว (รหัส OTP) ที่ส่งมายังเครื่องของท่าน หากท่านไม่ทราบที่มาที่ไปไม่ควรแจ้งให้ผู้อื่นทราบ รวมทั้งขอยืนยันว่า SMS หรือ E-mail ดังกล่าวเป็นของปลอม โปรดอย่าหลงเชื่อและทำตามเป็นอันขาดอาจจะทำให้ท่านต้องสูญเสียทรัพย์สินหรือเกิดความเสียหายได้

โปรดระวัง “เว็บไซต์ปลอม”

18:46 น.

acgd6.com หรือ fkqw2.com หรือ mdfe6.com

กรมสรรพากร
THE REVENUE DEPARTMENT

ยื่นภาษีเงินได้บุคคลธรรมดา
ประจำปี (ภ.ง.ด.94) '65
ตั้งแต่วันที่ - 10 ต.ค. 65

revenue.apk เปิด

คลิกเพื่อดาวน์โหลด

โปรดสังเกตชื่อเว็บไซต์จริงต้องเป็น

<https://www.rd.go.th>

มีจฉาซีพส่งข้อความหลอกหลวงแนบ Link ไปยังเว็บไซต์ปลอม
เพื่อหลอกหลวงให้ดาวน์โหลดแอปพลิเคชันที่อันตรายไปติดตั้ง



กรมสรรพากร
THE REVENUE DEPARTMENT



RD INTELLIGENCE CENTER 1161

ข้อมูลข่าวสารเพื่อสร้างการรับรู้ชุมชน
ครั้งที่ ๓๕ / ๒๕๖๕ วันที่ ๑๙ กันยายน ๒๕๖๕

กระทรวง กระทรวงมหาดไทย

กรม / หน่วยงาน กรมป้องกันและบรรเทาสาธารณภัย

หน่วยงานเจ้าของเรื่อง กรมป้องกันและบรรเทาสาธารณภัย

ช่องทางการติดต่อ สายด่วนนิรภัย โทร. ๑๗๘๔

๑) หัวข้อเรื่อง ปก. แนะนำการปฏิบัติตนเมื่อน้ำท่วมบ้าน

๒) ข้อความสำหรับใช้ประชาสัมพันธ์

เรื่อง ปก. แนะนำการปฏิบัติตนเมื่อน้ำท่วมบ้าน

เมื่อเกิดสถานการณ์น้ำเข้าท่วมบ้านเรือน การเรียนรู้วิธีปฏิบัติตนเมื่อน้ำท่วมบ้าน จะช่วยลดผลกระทบและอันตรายจากสถานการณ์น้ำท่วมได้

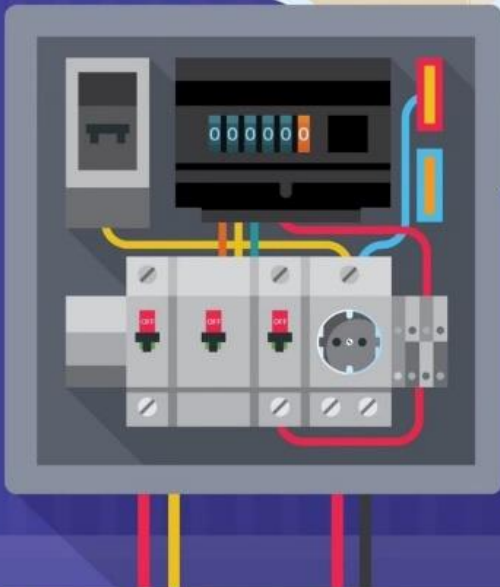
กระทรวงมหาดไทย โดยกรมป้องกันและบรรเทาสาธารณภัย (ปภ.) จึงขอแนะนำวิธีปฏิบัติตน เมื่อเกิดสถานการณ์น้ำเข้าท่วมบ้าน เพื่อให้ประชาชนมีความรู้ความเข้าใจในการปฏิบัติตนอย่างปลอดภัยเมื่อเกิดอุทกภัย ดังนี้

๑. ขนย้ายสิ่งของและเครื่องใช้ชั้นที่สูง ย้ายเครื่องใช้ไฟฟ้า และสิ่งของให้พ้นจากระดับน้ำท่วม รวมถึงอพยพสัตว์เลี้ยง และเคลื่อนย้ายยานพาหนะไปอยู่ในพื้นที่ปลอดภัย

๒. ตัดกระแสไฟฟ้า โดยปิดสวิตช์ไฟ และสับคัตเอาต์ ห้ามสัมผัสเครื่องใช้ไฟฟ้า ขณะที่ร่างกายเปียกชื้นหรือยืนอยู่บนที่ชื้นแฉะ เพื่อลดความเสี่ยงต่อการถูกไฟฟ้าดูด

ทั้งนี้ หากประชาชนพบเห็นหรือแจ้งเหตุสาธารณภัย สามารถแจ้งได้ที่ สายด่วนนิรภัย โทร. ๑๗๘๔ หรือ ช่องทางไลน์ @1784DDPM

การปฏิบัติตน เมื่อน้ำท่วมบ้าน



ขนย้ายสิ่งของ และเครื่องใช้ชั้นที่สูง

ย้ายที่เครื่องใช้ไฟฟ้า และสิ่งของ
ให้พ้นจากระดับน้ำท่วม รวมถึง
อพยพสัตว์เลี้ยง และเคลื่อนย้าย
ยานพาหนะไปอยู่ในพื้นที่ปลอดภัย

ตัดกระแสไฟฟ้า

โดยปิดสวิตช์ไฟ และสับคัตเอาท์

ห้ามสัมผัสเครื่องใช้ไฟฟ้า ขณะที่ร่างกาย
เปียกชื้น หรือยืนอยู่บนที่ชื้นแฉะ เพื่อลด
ความเสี่ยงต่อการถูกไฟฟ้าดูด



กรมป้องกันและบรรเทาสาธารณภัย กระทรวงมหาดไทย
Department of Disaster Prevention and Mitigation, Ministry of Interior, Thailand
www.disaster.go.th ปก.กองเผยแพร่และประชาสัมพันธ์ @DDPMNews

สายด่วน 1784
ตลอด 24 ชม.

ข้อมูลข่าวสารเพื่อสร้างการรับรู้สู่ชุมชน
ครั้งที่ ๓๕ / ๒๕๖๕ วันที่ ๑๙ กันยายน ๒๕๖๕

กระทรวง สำนักงานรัฐมนตรี

กรม / หน่วยงาน สำนักเลขาธิการนายกรัฐมนตรี

หน่วยงานเจ้าของเรื่อง สำนักโฆษก

ช่องทางการติดต่อ สายด่วนศูนย์บริการข้อมูลภาครัฐเพื่อประชาชน โทร. ๑๑๑๑

๑) หัวข้อเรื่อง ไฟเขียว! มาตรการช่วยเหลือประชาชน ดูแลราคา “ก๊าซ LPG - น้ำมันดีเซล - ค่าไฟ” ถึง ๓.ค. ๖๕

๒) ข้อความสำหรับใช้ประชาสัมพันธ์

เรื่อง ไฟเขียว! มาตรการช่วยเหลือประชาชน ดูแลราคา “ก๊าซ LPG - น้ำมันดีเซล - ค่าไฟ” ถึง ๓.ค. ๖๕

คณะรัฐมนตรีเห็นชอบมาตรการเร่งด่วนด้านพลังงานเพื่อบรรเทาผลกระทบต่อประชาชนจากสถานการณ์พลังงานถึงเดือน ธันวาคม ๒๕๖๕ โดยเป็นการขยายมาตรการที่จะสิ้นสุดลงในเดือน กันยายน ๒๕๖๕ พร้อมบรรเทาผลกระทบด้านไฟฟ้าสำหรับบ้านอยู่อาศัยที่ใช้ไฟฟ้าไม่เกิน ๕๐๐ หน่วย/เดือน ดังนี้

๑. ขยายเวลามาตรการช่วยเหลือราคาก๊าซ LPG โดยให้ส่วนลดแก่ร้านค้าหาบเร่แผงลอยที่ถือบัตรสวัสดิการแห่งรัฐ ๑๐๐ บ./ราย/เดือน และเพิ่มส่วนลดค่าก๊าซหุงต้มแก่ผู้ถือบัตรสวัสดิการแห่งรัฐ เป็น ๑๐๐ บาท/คน/๓ เดือน เริ่มเดือน ตุลาคม - ธันวาคม ๒๕๖๕

๒. หนุ่ราคาขายปลีกน้ำมันดีเซลผ่านกลไกกองทุนน้ำมันเชื้อเพลิง ช่วงเดือน ตุลาคม - ธันวาคม ๒๕๖๕ เพื่อบริหารจัดการราคาขายปลีกน้ำมันดีเซลให้อยู่ในระดับที่เหมาะสม

๓. บรรเทาผลกระทบต่อด้านค่าไฟฟ้า โดยช่วยเหลือค่าไฟของบ้านอาศัยที่ใช้ไฟฟ้าไม่เกิน ๕๐๐ หน่วย/เดือน เป็นเวลา ๔ เดือน (กันยายน - ธันวาคม ๒๕๖๕)

- ผู้ใช้ไฟฟ้าไม่เกิน ๓๐๐ หน่วย/เดือน รับส่วนลดค่า Ft จำนวน ๙๒.๐๔ สตางค์/หน่วย
- ผู้ใช้ไฟฟ้า ๓๐๑ - ๕๐๐ หน่วย/เดือน รับส่วนลดค่า Ft จำนวน ๕๑.๕๐ สตางค์/หน่วย
- ผู้ใช้ไฟฟ้า ๓๕๑ - ๔๐๐ หน่วย/เดือน รับส่วนลดค่า Ft จำนวน ๓๐.๙๐ สตางค์/หน่วย
- ผู้ใช้ไฟฟ้า ๔๐๑ - ๕๐๐ หน่วย รับส่วนลดค่า Ft จำนวน ๑๐.๓๐ สตางค์/หน่วย

ข้อมูลข่าวสารเพื่อสร้างการรับรู้สู่ชุมชน
ครั้งที่ ๓๕ / ๒๕๖๕ วันที่ ๑๙ กันยายน ๒๕๖๕

กระทรวง สำนักงานนายกรัฐมนตรี

กรม / หน่วยงาน สำนักเลขาธิการนายกรัฐมนตรี

หน่วยงานเจ้าของเรื่อง สำนักโฆษก

ช่องทางการติดต่อ สายด่วนศูนย์บริการข้อมูลภาครัฐเพื่อประชาชน โทร. ๑๑๑๑

๑) หัวข้อเรื่อง เคาะแล้ว! เพิ่มอัตราค่าจ้างขั้นต่ำทั่วประเทศ สูงสุดอยู่ที่ ๓๕๔ บ./วัน เริ่ม ๑ ต.ค. นี้

๒) ข้อความสำหรับใช้ประชาสัมพันธ์

เรื่อง เคาะแล้ว! เพิ่มอัตราค่าจ้างขั้นต่ำทั่วประเทศ สูงสุดอยู่ที่ ๓๕๔ บ./วัน เริ่ม ๑ ต.ค. นี้

ที่ประชุมคณะรัฐมนตรีรับทราบประกาศคณะกรรมการค่าจ้าง เรื่อง อัตราค่าจ้างขั้นต่ำ (ฉบับที่ ๑๑) โดยกำหนดอัตราค่าจ้างแรงงานขั้นต่ำทั่วประเทศอยู่ที่ ๓๒๘ - ๓๕๔ บาท/วัน ซึ่งจะมีผลบังคับใช้ตั้งแต่วันที่ ๑ ตุลาคม ๒๕๖๕ เป็นต้นไป ดังนี้

- ค่าจ้าง ๓๕๔ บาท ได้แก่ จังหวัดชลบุรี ระยอง และภูเก็ต
- ค่าจ้าง ๓๕๓ บาท ได้แก่ จังหวัดนนทบุรี นครปฐม ปทุมธานี สมุทรปราการ สมุทรสาคร และ กรุงเทพมหานคร
- ค่าจ้าง ๓๕๒ บาท ได้แก่ จังหวัดฉะเชิงเทรา
- ค่าจ้าง ๓๕๑ บาท ได้แก่ จังหวัดพระนครศรีอยุธยา
- ค่าจ้าง ๓๕๐ บาท ได้แก่ จังหวัดปราจีนบุรี หนองคาย อุบลราชธานี พังงา กระบี่ ตรัง ชนบท เชียงใหม่ สุพรรณบุรี สงขลา สุราษฎร์ธานี นครราชสีมา ลพบุรี และสระบุรี
- ค่าจ้าง ๓๓๘ บาท ได้แก่ จังหวัดมุกดาหาร กาฬสินธุ์ สกลนคร สมุทรสงคราม จันทบุรี และนครนายก
- ค่าจ้าง ๓๓๕ บาท ได้แก่ จังหวัดเพชรบูรณ์ กาญจนบุรี บึงกาฬ ชัยนาท นครพนม พะเยา สุรินทร์ ยโสธร ร้อยเอ็ด เลย พัทลุง อุตรดิตถ์ นครสวรรค์ ประจวบคีรีขันธ์ พิษณุโลก อ่างทอง สระแก้ว บุรีรัมย์ และเพชรบุรี
- ค่าจ้าง ๓๓๒ บาท ได้แก่ จังหวัดอำนาจเจริญ แม่ฮ่องสอน เชียงราย ตังศรีสะเกษ หนองบัวลำภู อุทัยธานี ลำปาง ลำพูน ชุมพร มหาสารคาม สิงห์บุรี สกล แพร่ สุโขทัย กำแพงเพชร ราชบุรี ตาก นครศรีธรรมราช ชัยภูมิ หนอง และพิจิตร
- ค่าจ้าง ๓๒๘ บาท ได้แก่ จังหวัดยะลา ปัตตานี นราธิวาส น่าน และอุดรธานี

การกำหนดอัตราค่าจ้างขั้นต่ำครั้งนี้ มาจากดัชนีค่าครองชีพ อัตราเงินเฟ้อ มาตรฐานการครองชีพ ต้นทุนการผลิต ราคาของสินค้าและบริการ ความสามารถของธุรกิจ ผลผลิตภาพแรงงาน ผลผลิตทั้งหมดรวมของประเทศ (GDP) และสภาพทางเศรษฐกิจและสังคม โดยพิจารณาบนพื้นฐานความเสมอภาคและรับฟังความคิดเห็นของทุกฝ่าย ให้นายจ้างสามารถประกอบธุรกิจได้และลูกจ้างสามารถดำรงชีวิตได้อย่างเป็นสุข

UP! ค่าจ้างขั้นต่ำทั่วประเทศ

เริ่ม 1 ต.ค. 65

เฉลี่ยขึ้น 5.02%



ค่าจ้าง 345 บาท

1 จังหวัด คือ ฉะเชิงเทรา

ค่าจ้าง 340 บาท

14 จังหวัด คือ ปราจีนบุรี หนองคาย อุบลราชธานี พังงา กระบี่ ตราด ชอนแก่น เชียงใหม่ สุพรรณบุรี สงขลา สุราษฎร์ธานี นครราชสีมา ลพบุรี และสระบุรี

ค่าจ้าง 335 บาท

19 จังหวัด คือ เพชรบูรณ์ กาญจนบุรี บึงกาฬ ชัยนาท นครพนม พะเยา สุรินทร์ ยโสธร ร้อยเอ็ด เลย พัทลุง อุตรดิตถ์ นครสวรรค์ ประจวบคีรีขันธ์ พิษณุโลก อ่างทอง สระแก้ว บุรีรัมย์ และเพชรบุรี

ค่าจ้าง 328 บาท

5 จังหวัด คือ ยะลา บัตตานี นราธิวาส น่าน และอุดรธานี

ค่าจ้าง 354 บาท

3 จังหวัด คือ ชลบุรี ระยอง และภูเก็ต

ค่าจ้าง 353 บาท

6 จังหวัด คือ กรุงเทพมหานคร นนทบุรี นครปฐม ปทุมธานี สมุทรปราการ และสมุทรสาคร

ค่าจ้าง 343 บาท

1 จังหวัด คือ พระนครศรีอยุธยา

ค่าจ้าง 338 บาท

6 จังหวัด คือ บุคดาหาร กาฬสินธุ์ สกลนคร สมุทรสงคราม จันทบุรี และนครนายก

ค่าจ้าง 332 บาท

22 จังหวัด คือ อำนาจเจริญ แม่ฮ่องสอน เชียงราย ตังศรีสะเกษหนองบัวลำภู อุทัยธานี ลำปาง ลำพูน ชุมพร มหาสารคาม สิงห์บุรี สตุล แพร่ สุโขทัย กำแพงเพชร ราชบุรี ตาก นครศรีธรรมราช ชัยภูมิ ระนอง และพิจิตร

ข้อมูล ณ วันที่ 13 ก.ย. 65



ไทยคู่ฟ้า

THAIGOV.GO.TH

ข้อมูลข่าวสารเพื่อสร้างการรับรู้สู่ชุมชน
ครั้งที่ ๓๕ / ๒๕๖๕ วันที่ ๑๙ กันยายน ๒๕๖๕

กระทรวง กระทรวงการคลัง

กรม / หน่วยงาน กระทรวงการคลัง

หน่วยงานเจ้าของเรื่อง กระทรวงการคลัง

ช่องทางการติดต่อ สายด่วนศูนย์บริการข้อมูลภาครัฐเพื่อประชาชน โทร. ๑๑๑๑

๑) หัวข้อเรื่อง คลังแจงชัด ๔ ประเด็นความเข้าใจคลาดเคลื่อน "โครงการลงทะเบียนเพื่อสวัสดิการแห่งรัฐ"

๒) ข้อความสำหรับใช้ประชาสัมพันธ์

เรื่อง คลังแจงชัด ๔ ประเด็นความเข้าใจคลาดเคลื่อน "โครงการลงทะเบียนเพื่อสวัสดิการแห่งรัฐ"

กระทรวงการคลัง เปิดเผยถึงความคืบหน้าการเปิดรับลงทะเบียนโครงการลงทะเบียนเพื่อสวัสดิการแห่งรัฐ ปี ๖๕ ตั้งแต่วันแรก - วันจันทร์ที่ ๑๒ กันยายน ๒๕๖๕ มีประชาชนทยอยลงทะเบียนแล้ว ๑๐,๔๑๖,๘๘๙ ราย ทั้งนี้ ช่วงเวลาที่ผ่านมา กระทรวงการคลัง พบว่ายังมี "ความเข้าใจคลาดเคลื่อน" เรื่องการลงทะเบียน และได้ชี้แจงในประเด็นต่าง ๆ เพื่อให้ประชาชนเข้าใจ ดังนี้

๑. ประชาชนที่สนใจและมีคุณสมบัติตามที่โครงการฯ กำหนด สามารถ "ลงทะเบียนได้ทุกคน" หากมีครอบครัวแล้ว สามารถลงทะเบียนได้ทั้ง "สามีและภรรยา" หากทั้งสามีและภรรยา ผ่านการตรวจสอบเกณฑ์คุณสมบัติ ก็ย่อมมีสิทธิตามโครงการฯ "ไม่ใช่หนึ่งครอบครัวหนึ่งสิทธิ"

๒. ผู้ลงทะเบียนสามารถเลือกช่องทางการลงทะเบียนได้ตามที่ผู้ลงทะเบียนสะดวก

- คนโสดหรือไม่มีครอบครัวสามารถลงทะเบียนผ่านเว็บไซต์โดย "ไม่ต้องยื่นเอกสารเพิ่มเติม"
- มีครอบครัวสามารถไปที่หน่วยงานรับลงทะเบียนพร้อมทั้งครอบครัว
- กรณีที่คู่สมรสและบุตรไม่ได้เดินทางมาแสดงตัวที่หน่วยงานรับลงทะเบียน ผู้ลงทะเบียนสามารถนำสำเนาบัตรประจำตัวประชาชนของคู่สมรสและบุตร "พร้อมลงลายมือชื่อรับรองความถูกต้อง" ยื่นที่หน่วยงานรับลงทะเบียนได้เช่นเดียวกัน

๓. ผู้ลงทะเบียนเป็น "ผู้พิการ - ผู้ป่วยติดเตียง - ผู้สูงอายุ" ที่ไม่สามารถเดินทางมาลงทะเบียนได้ด้วยตนเอง สามารถ "มอบอำนาจให้ผู้อื่น" มาลงทะเบียนแทนได้ ตาวันไหลดหนังสือมอบอำนาจได้จากเว็บไซต์ของโครงการฯ หรือติดต่อขอรับได้ที่หน่วยงานรับลงทะเบียนทุกหน่วย

๔. การสมัครลงทะเบียนเข้าร่วมโครงการฯ นั้น ย้ำว่า "ไม่มีค่าใช้จ่าย" และผู้ลงทะเบียนที่ยื่นเอกสาร ณ หน่วยงานรับลงทะเบียน ขอให้ "เก็บรักษาส่วนที่ ๑๑" ของแบบฟอร์มลงทะเบียนเป็นหลักฐานในการยืนยันการลงทะเบียน และที่สำคัญ "อย่าให้สูญหาย"
